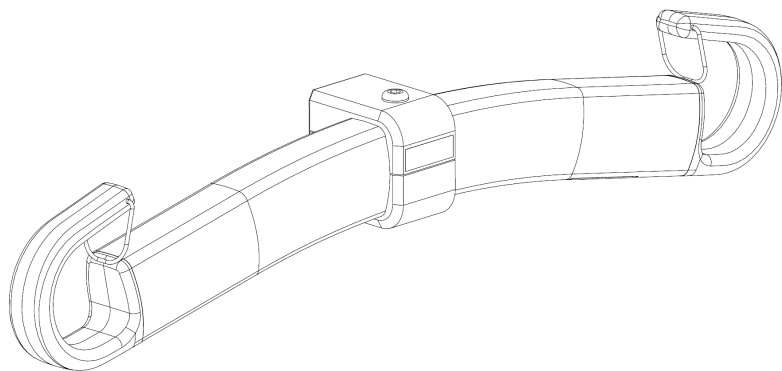
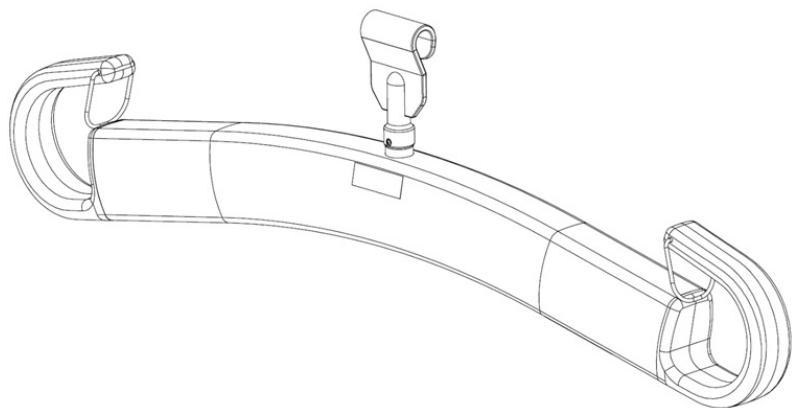




HUMAN CARE

Your Life. Your Way.



Bruksanvisning/ User manual

Lyftbygel / Hanger Bar



Innehåll

SVENSKA

Beskrivning och avsedd användning	3
Föberedelser innan användning	4
Teknisk specifikation	5
Produkt specifikation	5
Montering på HeliQ	7
Montering på Altair eller Roomer S	8
Underhåll	9

Contents

ENGLISH

User manual Hanger Bar	10
Preparations before use	11
Specifications	12
Product description	12
Attaching to HeliQ	14
Attaching to Altair or Roomer	15
Care instructions	16

Bruksanvisning Lyftbygel

SV

Art. nr: 55751, 55764, 72754, 72755, 72757



“Varningstriangeln” visas vid moment där särskild aktsamhet bör iakttas.



Läs denna bruksanvisning noga innan användande av produkten. Enheten får enbart användas med avsedda Human Care produkter.



Varning: Produktmodifiering är ej tillåtet.

Human Cares produkter utvecklas och uppdateras kontinuerligt och vi förbehåller oss rätten till konstruktionsändringar utan förvarning.

Beskrivning och avsedd användning

SV

Säkerhetsinstruktioner

Innan du använder lyftbygeln för första gånger, se till att:

Att du har läst och förstått användarhandboken för lyftbygeln, taklyften den är ansluten till och alla ev tillbehör.

Att lyftbygeln, har installerats i enlighet med installationsanvisningarna.

Att tillbehör som är avsedda att användas med lyftbygeln, är korrekt monterade.

Innan användning, kontrollera alltid att enheten inte är skadad eller sliten.



Viktig! Lyftbygeln är uteslutande utformad för att lyfta människor, och då en i taget.

Innan användning, kontrollera att:

Du läst och att du förstår den här bruksanvisningen.

Personalen som använder utrustningen har fått adekvat utbildning och har kunskap i användningen av lyftbygeln och dess tillbehör.

Lyftbandet inte är vridet eller slitet och att det kan rör sig fritt in och ut ur taklyften.

Lämna aldrig en patient ensam under pågående lyft.

Tillbehör, t.ex. selar inte visar tecken på slitage eller andra skador.

Taklyften är ordentligt upphängd i lyftbandet och takskenan.

De korrekta typerna, storlekarna, materialet och mönstret på tillbehören har valts med hänsyn till patientens säkerhet och behov.

Tillbehören har installerats korrekt. Selens öglor och upphängning måste kontrolleras när lyftbandet är helt spänt vid lyftning men innan patienten lyfts från den underliggande ytan.

Det är viktigt att alltid kontrollera att selens öglor ligger längst ner i båda selkrokarna, korrekt placerade under låsöglan (se bilden nedan).

Rätt



Fel



Den senaste versionen av manualen finns alltid tillgänglig på vår hemsida; www.humancaregroup.com.



Viktig! Om den maximala lasten skiljer sig mellan taklyft, lyftbygel och selar, ska den lägsta maximala lasten alltid användas.



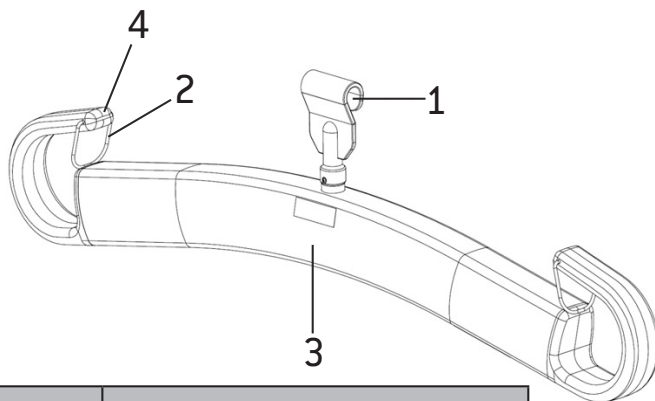
Kontrollera att lyftbygeln att säkerställa att lyftbältet inte skadas är det viktigt att hängaren är balanserad och att selen är ordentligt upphängd.

	Lyftbygel till Altair/Roomer		Lyftbygel till HeliQ		
Art. No.:	55751	55764	72754	72755	72757
Lyftkapacitet:	300 kg / 661 lb				
Antal möjliga upphängningspunkter	2 till 3		2		
Bredd:	45 cm / 17.7 in	55 cm / 21.7 in	35 cm / 13.8 in	45 cm / 17.7 in	60 cm / 23.6 in
Vikt:	1.2 kg / 2.6 lb	1,45 kg / 3,2 lb	0.9 kg / 2.0 lb	1.1 kg / 2.4 lb	1.3 kg / 6.6 lb
Tillgängliga tillbehör:	Samtliga Human Care's selar med öglor				

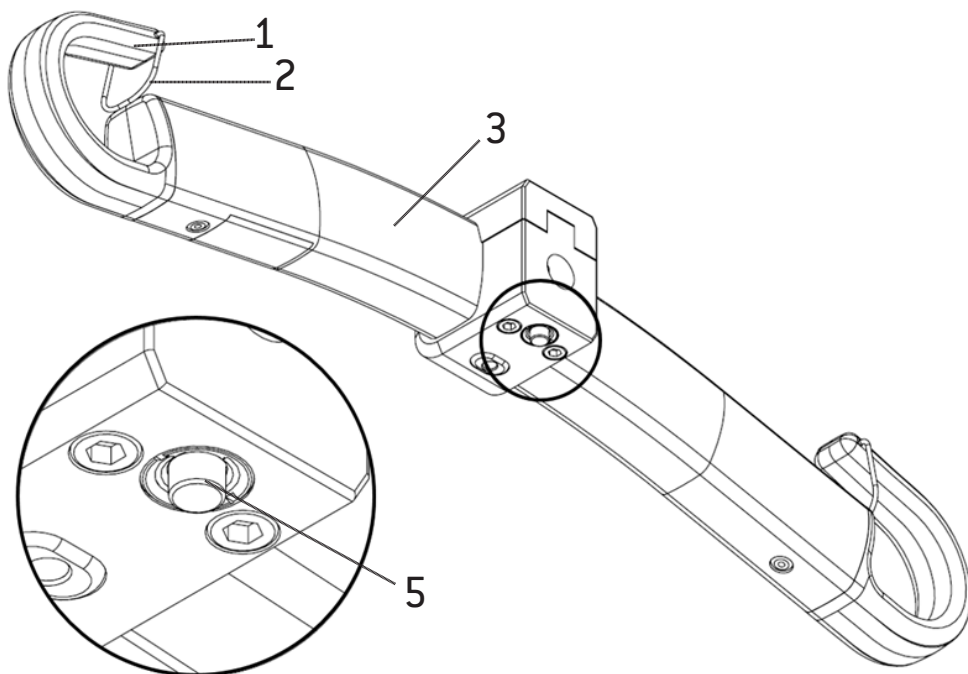
Avsedd användning för de olika storlekarna:

- 35cm är avsedd för barn, små patienter och gångträning.
- 45cm är avsedd för vuxna och är godkänd för de flesta lyft.
- 55cm / 60cm är avsedd för patienter i behov av mer utrymme, pga breda axlar, övervikt eller tryckkänslighet.

Produkt specifikation lyftbygel till HeliQ



Item No.	Description
1.	Krok
2.	Låsögla
3.	Lyftbygel profil
4.	Krok för sele (Lyftbygel för enbart HeliQ)



Item No.	Description
1.	Krok
2.	Låsögla
3.	Lyftbygel profil
5.	Låsknapp (Enbart för Altair och Roomer S)

Avsedd användning

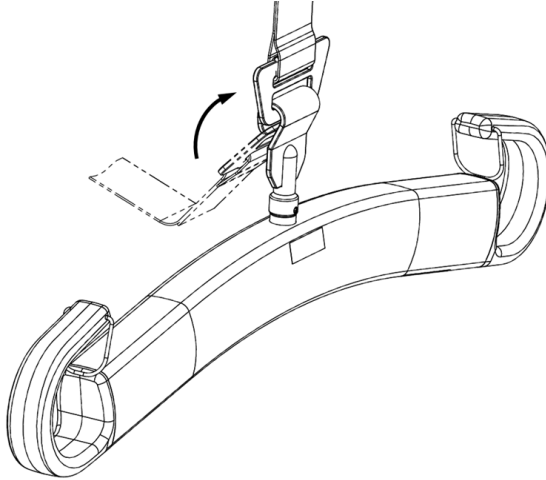
Lyftbygeln är utformad uteslutande för att lyfta människor och då enbart en person i taget. Lyftbygeln har testats för inomhusbruk med Human Care selar.

Installation

Installationen får endast utföras av utbildad personal.

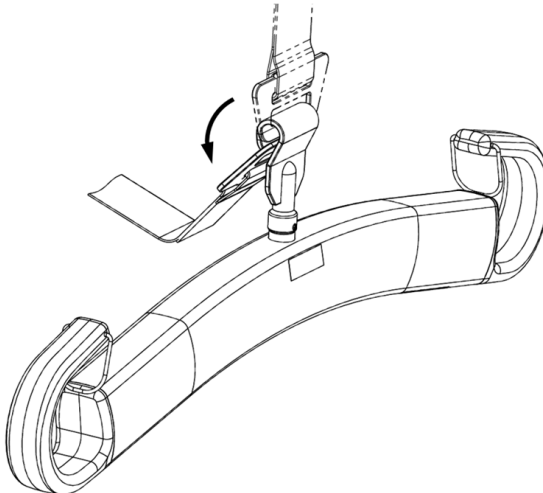
Montera lyftbygeln på HeliQ taklyft

Mata ut tillräckligt med lyftband och anslut lyftbygel på öglan till lyftbandet genom att dra öglan diagonalt uppåt, se bilden nedan. Produkten är nu klar för användning.



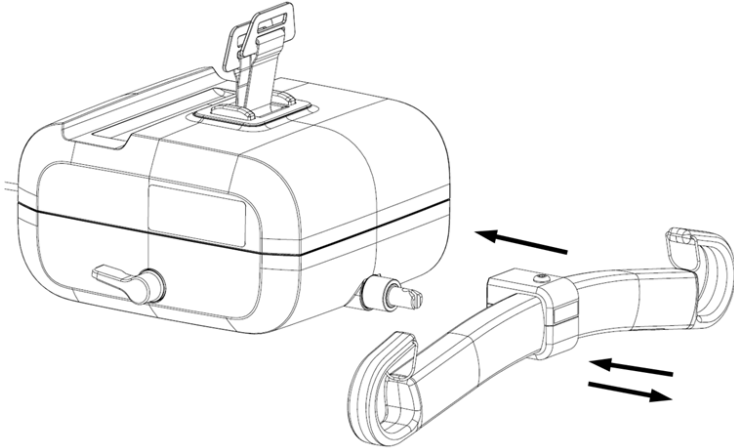
Demontera lyftbygel från HeliQ taklyft

Mata ut tillräckligt av bältet och koppla loss lyftbygel från öglan på lyftbandet genom att dra öglan diagonalt nedåt, se bilden nedan. Produkten är nu demonterad.



Montera lyftbygeln på Altair eller Roomer S taklyft.

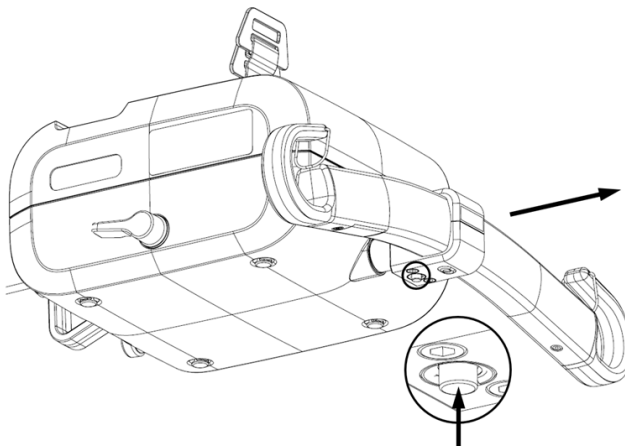
Innan du monterar lyftbygeln på taklyften, kontrollera att både axeln på taklyften och lyftbygelns hål är ordentligt rengjorda. Anslut lyftbygeln till taklyften genom att trycka den på axeln tills du hör ett klickljud. Se till att lyftbygeln är helt fastsatt genom att dra den mot dig och skjuta den bort från dig och kontrollera att låsknappen är helt uttagen. Produkten är nu klar för användning.



Viktig! Tryck aldrig på låsknappen när du utför ett lyft.

Demontera lyftbygeln till Altair eller Roomer S taklyft.

Mata ut tillräckligt av lyftbältet och koppla loss lyftbygeln från axeln på taklyften genom att trycka in låsknappen och dra ut lyftbygel, se bilden nedan. Produkten är nu demonterad.



Årlig inspektion

Lyftbygelns ska inspekteras visuellt minst en gång om året av någon med Human Care-kvalifikationer och i enlighet med Human Care's direktiv. Var särskilt uppmärksam på delar som visar på slitage.

Rengöring

Använd endast syra- och klorfria tvättmedel vid rengöring av lyftbygelns, som varmvatten eller tvållösning. Använd varsamhet vid rengöring av lyftbygelns hål. Rengöringen ska alltid avslutas med vattensköljning och ytorna ska vara torra innan du monterar lyftbygelns på taklyften.

Desinficering

Om Hanger Bar måste desinficeras kan hela lyftbygelns yta rengöras med desinfektionsmedel; 70% etanol, 45% isopropanol eller liknade.

Service

Installation, service och underhåll ska endast utföras av kvalificerad personal och enligt Human Cares direktiv. Endast original reservdelar får endast användas.

Förväntad livslängd

Lyftbygelns är testad och godkänd enligt EN ISO 10535, vilket betyder att den förväntas fungera för 11 000 lyftcykler vid maximal lyftkapacitet eller 10 år med korrekt service och underhåll.

Återvinning

När produkten har nått slutet av sin livscykel, måste det källsorteras. Metalldelar måste behandlas som metallavfall för optimal återvinning.

Den senaste versionen av bruksanvisningen finns alltid tillgänglig på vår hemsida; www.humancare.se

Felsökning

Beskrivning	Åtgärd
Ingenting händer när man försöker lyfta en människa.	Vänligen gå igenom felsökningen i berörd taklyfts manual.
Det går inte att demontera lyftbygelns från Altair eller Roomer S taklyft.	Se till att låsknappen är helt nedtryckt innan demonteringen påbörjas.
Selöglan går inte att ta loss från lyftbygelns.	Kontrollera att låsöglan är helt uppfälld när selen ska kopplas loss.

User manual Hanger Bar

ENG

Part no: 55751, 55764, 72754, 72755, 72757



The “WARNING!” triangle is used when particular attention is required.

Read these instructions carefully before using the product. It is important that the device is only used with the appropriate Human Care products.

Safety instructions

Before using the Hanger Bar for the first time, make sure that:

You have read and understood the instructions for use of the Hanger Bar, the lift it is attached to, and all of its accessories.

The Hanger Bar has been installed in accordance with the installation instructions.

The accessories which are intended for use with the Hanger Bar are correctly fitted.

Before use, always check that the device is not damaged or worn.

Warning: Product modification is not permitted.



Important! The Hanger Bar is designed exclusively for lifting people, and only one person at a time.

Human Care’s products are continuously being developed and updated to provide our customers with the best products, we reserve the right to make design changes without prior notice.

Before and during use use, always ensure that:

You read and ensure you understand this user manual.

Personnel, who use the equipment, have been given adequate training in the use of the Hanger Bar and its accessories.

Never leave the patient unattended during a when the lift is in use.

The lift belt is not twisted or worn and that it can move freely in and out of the lift.

Accessories, e.g. loop slings are showing no signs of wear or other damages.

The lift is correctly suspended in the distance strap, rail roller and rail.

The right types, sizes, materials and designs of the accessories have been selected with respect to the patient's safety and needs.

The accessories have been correctly installed as described in the manual. The sling's strap loops and suspension must be checked once the loops are fully extended when lifting but before the patient is lifted from the underlying surface.

It is important to always check that the slings are at the bottom of all sling hooks securely placed below the locking pin (see picture below).

Correct



In-correct



Human Care provides suitable training in safe operation of the Hanger Bar and other accessories. Further information about slings and other accessories can be found at www.humancaregroup.com.



Important! If the maximum load differs between lift, Hanger Bar and slings, then the lowest maximum load shall always be used.



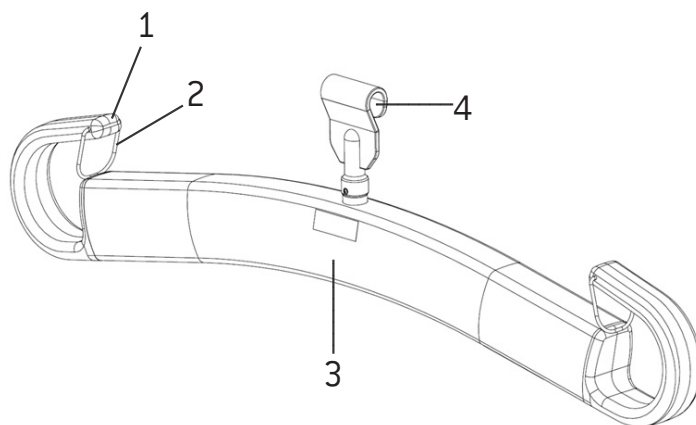
Important! To ensure that the lift belt will not be damaged, it is important that the Hanger Bar is balanced and that the sling is suspended correctly. Never hold or pull the lift belt and the Hanger Bar when moving a patient. It is also important that the lift belt is tensioned as it is wound in.

	Hanger Bar for Altair/Roomer S		Hanger Bar for HeliQ		
Art. No.:	55751	55764	72754	72755	72757
Lifting capacity:	300 kg / 661 lb				
No. of possible connection points	2 to 3		2		
Width:	45 cm / 17.7 in	55 cm / 21.7 in	35 cm / 13.8 in	45 cm / 17.7 in	60 cm / 23.6 in
Weight:	1.2 kg / 2.6 lb	1,45 kg / 3,2 lb	0.9 kg / 2.0 lb	1.1 kg / 2.4 lb	1.3 kg / 6.6 lb
Available accessories:	Full line of Human Care Loop Slings				

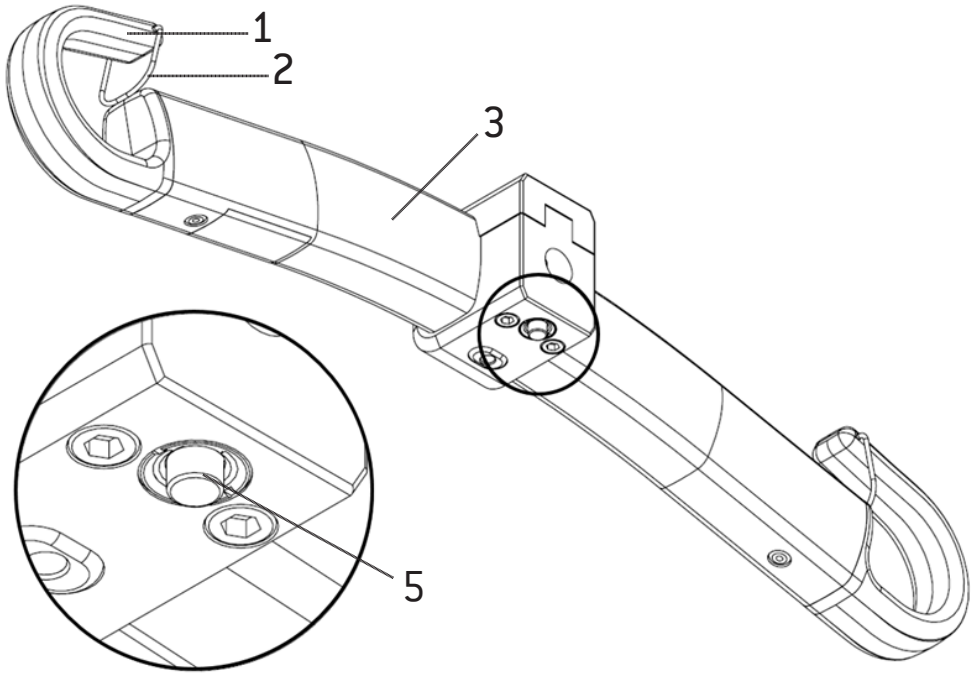
Intended use of the sizes:

- 350 cm for children, slim patients and/or gait training
- 450 cm for adults and appropriate for most of the lifting situations
- 550 cm / 600 mm for patients who require more space in the sling because of broad-shouldered, obese or sensitivity to pressure.

Product description



Item No.	Description
1.	Sling hook
2.	Locking Clip
3.	Hanger Bar Profile
4.	Hook (Hanger Bars for HeliQ only)



Item No.	Description
1.	Sling hook
2.	Locking Clip
3.	Hanger Bar Profile
5.	Release button (Hanger Bars for Altair/Roomer S only.)

Intended use

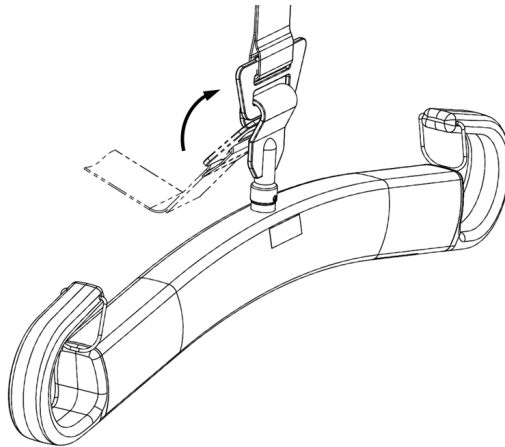
The Hanger Bar is designed exclusively for lifting people, only one person at a time, and shall never be held during lifting. The Hanger Bar has been tested for indoor use with Human Care loop slings only.

Installation

The mounting shall only be conducted by trained personal.

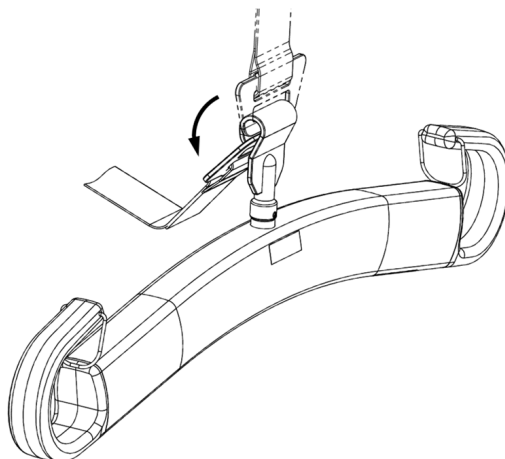
Attach the Hanger Bar to the Overhead Lift HeliQ

Feed out enough of the belt and connect the Hanger Bar to the loop on the lift belt by threading the loop diagonally upwards until the tension of the belt is released, see figure below. The product is now ready for use.



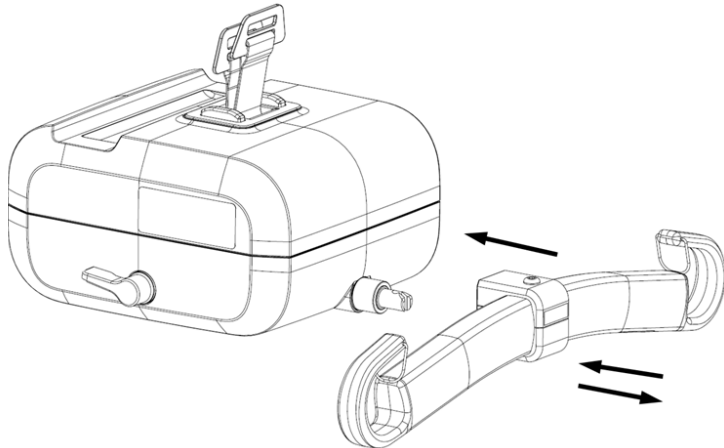
Detach the Hanger Bar from the Overhead Lift HeliQ

Feed out enough of the belt, until the tension of the belt is released, and disconnect the Hanger Bar from the loop on the lift belt by threading the loop diagonally downwards, see figure below. The product is now fully detached.



Attach the Hanger Bar to the Overhead Lift Altair or Roomer S

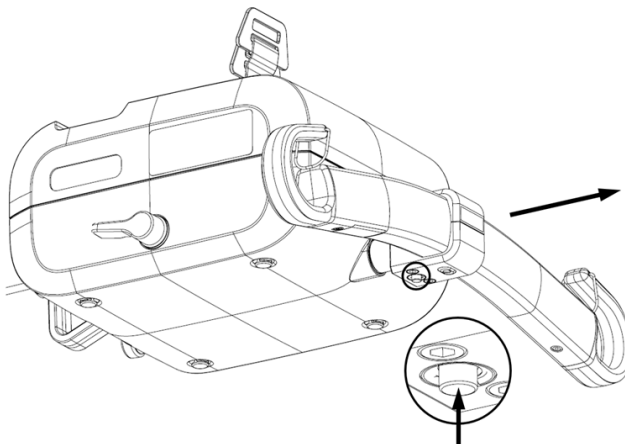
Before connecting the Hanger Bar to the lift make sure that both the shaft on the lift and the Hanger Bar hole are properly cleaned. Connect the Hanger Bar to the lift by pushing it onto the shaft until you hear a click sound. Make sure the Hanger Bar is fully attached by pulling it towards you and pushing it away from you, and check that the release button is fully popped out. The product is now ready for use.



Important! Never press the release button when performing a lift.

Detach the Hanger Bar from the Overhead Lift Altair or Roomer S

Feed out enough of the belt and disconnect the Hanger Bar from the lift by pressing the release button and then pulling the hanger bar out from the shaft, see figure below. The product is now fully detached.



Annual inspection

The Hanger Bar shall be inspected visually at least once a year by someone with Human Care qualifications and in accordance with Human Care's directive. Pay particular attention to parts that show wear.

Cleaning

When cleaning the surface and hole of the Hanger Bar only use acid- and chloride-free detergents, like warm water or a soap solution, with a soft cotton swab. Carefully clean the hole. The cleaning sessions shall always end with water rinse and drying with a swab. The product shall be dry before attaching to the lift.

Disinfecting

If the Hanger Bar needs to be disinfected, the surface of the entire product can be cleaned using disinfectants, 70% ethanol, 45% isopropanol or similar should be used.

Service

Installation, service and maintenance shall only be performed by personnel with Human Care qualifications and in accordance with Human Care's directive. Only original spare parts may only be used.

Expected service life

The Hanger Bar is tested accordingly EN ISO 10535, which means it functions for 11 000 lifting cycles at maximum lifting capacity or for 10 years with correct service and maintenance

Recycling

Once the product has reached the end of its technical life, it must be disposed of in constituent parts according to local authorities. Metal parts must be treated as metal waste for optimum recycling. Plastic parts can be sorted as residual waste.

The latest version of the instructions of use is always available at our website, www.humancaregroup.com.

Troubleshooting

Description	Action
Nothing happens when trying to lift a person.	Please go through the troubleshooting in specific lift user manual.
The Hanger Bar cannot be detached from the Altair or Roomer S lift.	Make sure the release button is fully pressed in before trying to detach the Hanger Bar from Altair or Roomer S lift.
The loop slings cannot be detached from the Hanger Bar.	Make sure the locking clip is folded up when removing the loop slings.

HUMAN CARE SWEDEN (HQ)

Årstaängsvägen 21B
117 43 Stockholm
Phone:- +46 8 665 35 00
Fax:- +46 8 665 35 10
E-post: info.se@humancaregroup.com
www.humancare.se

HUMAN CARE CANADA

10-155 Colonnade Road
Ottawa, ON K2E 7K1
Phone:- 613.723.6734
Fax:- 613.723.1058
Email: info.ca@humancaregroup.com
www.humancaregroup.com

HUMAN CARE UNITED STATES

8006 Cameron Street, Suite K
Austin, TX 78754
Phone: 512.476.7199
Fax: 512.476.7190
Email: info.us@humancaregroup.com
www.humancaregroup.com

HUMAN CARE AUSTRALIA

Unit 4, 49 Bertie Street
Port Melbourne, Victoria 3207
Phone:- 1300 132 736
Fax:- [03] 9645 4954
Email: info.au@humancaregroup.com
www.humancaregroup.com

HUMAN CARE NETHERLAND

Elspeterweg 124
8076 PA Vierhouten
Phone: 0577-412171
Fax: 0577-412170
Email: info.nl@humancaregroup.com
www.humancaregroup.com

